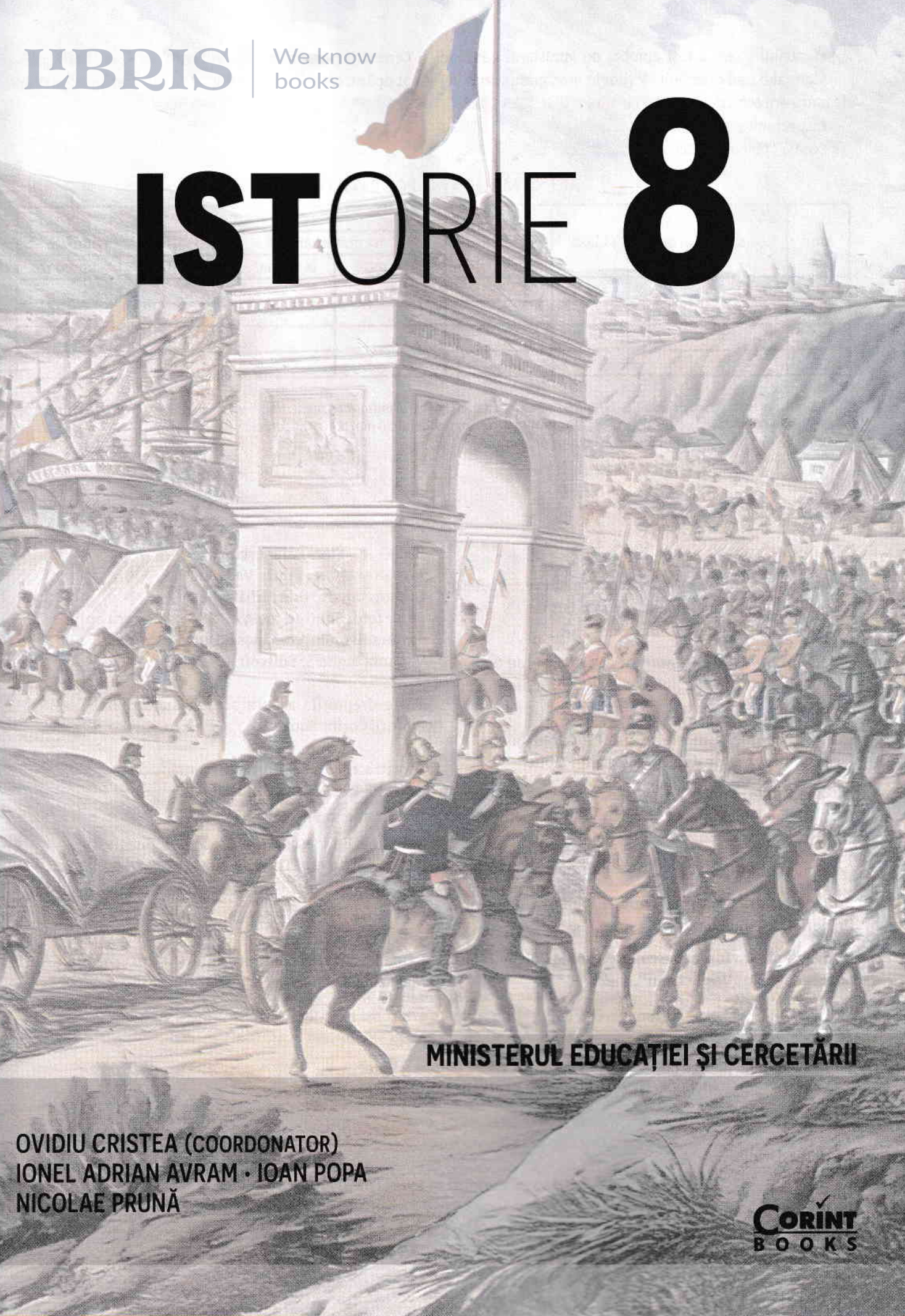


**LBRIS**

We know  
books

# ISTORIE 8



**MINISTERUL EDUCAȚIEI ȘI CERCETĂRII**

**OVIDIU CRISTEA (COORDONATOR)  
IONEL ADRIAN AVRAM • IOAN POPA  
NICOLAE PRUNĂ**

**CORINT**  
BOOKS



# LIBRIS

## RECAPITULARE ÎNICIALĂ

We know books



### I. PRIMUL RĂZBOI MONDIAL (1914-1918)

„Aceste popoare uciseseră nouă milioane dintre ai lor și numărau peste 22 de milioane de răniți și alte milioane de văduve și orfani. Unii călcașeră în picioare orice credință promisă prin jurământ, toți își ruinaseră moneda și agoniselile, toți trăiseră în cadrul leneșei economii de război în care cererea depășește întotdeauna producția. Europa fusese desconsiderată, iar Rusia, după ce-și renegase îndatoririle, se replia în Asia, trecând de la războiul cu străinii la războiul civil.”

(Larousse, *Istoria universală*)

**Legendă**

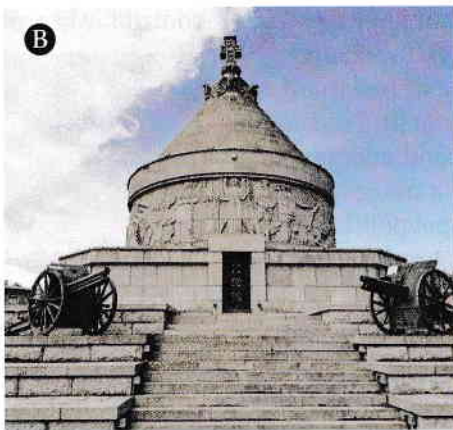
- Statele din „Cordonul sanitar” (antisovietic)
- ★ Tentative de declanșare a revoluției comuniste
- 🔥 Confruntări militare și războaie civile



1. Precizați alte două consecințe ale Primului Război Mondial, în afara celor menționate în text.
2. Numiți cele două alianțe politico-militare rivale în Primul Război Mondial.
3. Explicați fragmentul marcat în text.

Analizați harta din sursa A și răspundeți la următoarele cerințe:

1. Precizați două state noi apărute pe harta Europei după Primul Război Mondial.
2. Menționați o consecință teritorială a Primului Război Mondial asupra României.



Recunoașteți monumentul din sursa B. Formulați un enunț de 3-5 rânduri în care să arătați importanța acestui monument istoric.

„Speranțele de pace născute din tendințele anilor '20 s-au năruit rapid în deceniul următor. În 1924, Gustav Stresemann îndrumase Germania pe o cale pașnică, dar triumful lui Hitler reușise să schimbe direcția politicii externe a Germaniei, schimbare care avea în curând să se repercuteze asupra relațiilor internaționale.”

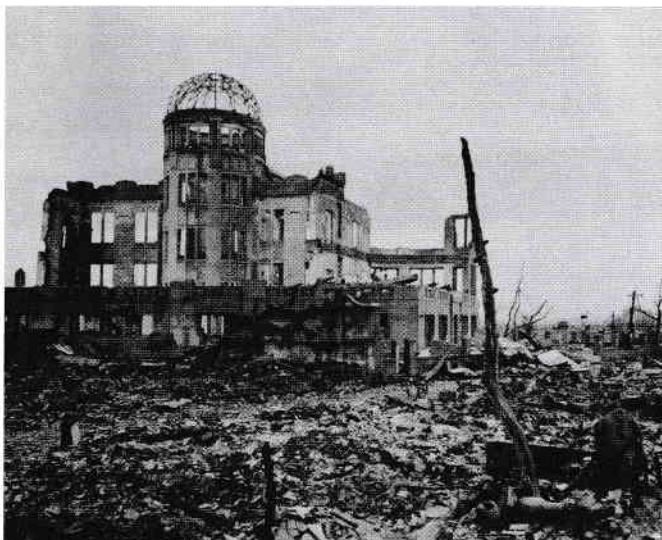
(John R. Barber, *Istoria Europei moderne*)

1. Numiți un reprezentant al curentului dadaist.
2. Precizați o consecință a mișcării feministe din perioada interbelică.
3. Explicați fragmentul marcat în text.
4. Precizați o cauză a confruntării dintre democrație și totalitarism specifică perioadei interbelice.

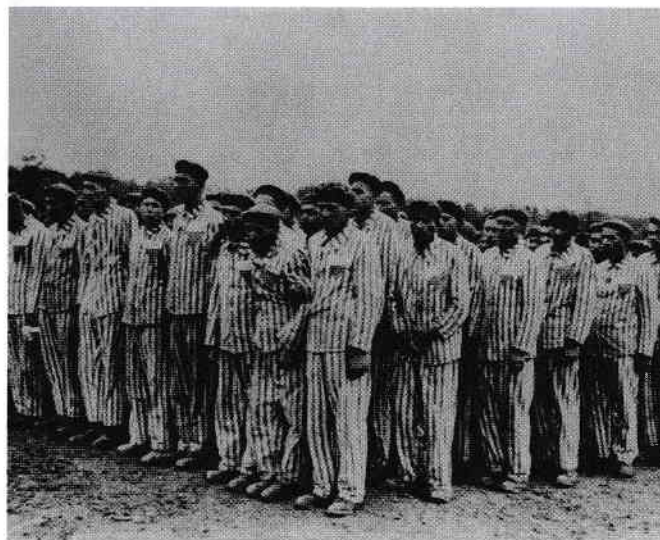
### II. PERIOADA INTERBELICĂ: DEMOCRAȚIE ȘI TOTALITARISM



Mișcarea feminisă și Mișcarea dada - modalități de afirmare a nemulțumirilor în perioada interbelică.



Hiroshima, devastată de bomba atomică.



Evrei în lagărul de concentrare de la Buchenwald.

1. Precizați, pe baza celor două imagini, câte o caracteristică a celui de-Al Doilea Război Mondial.
2. Menționați o cauză și o consecință ale celui de-Al Doilea Război Mondial.

3. Explicați neînțelegerile dintre SUA și URSS manifestate în cadrul Conferinței de Pace de la Paris din 1946, cu privire la organizarea Europei postbelice.

#### IV. LUMEA CONTEMPORANĂ

A. „O etapă nouă [în procesul de unificare europeană] a fost parcursă în februarie 1992, odată cu semnarea Tratatului de la Maastricht. La originea acestui document se află, pe de o parte, negocierile angajate de mai mulți ani de Cei 12 în vederea realizării, până la sfârșitul secolului, a Uniunii Monetare Europene, implicând adoptarea de către statele membre ale Comunității a monedei unice, iar pe de altă parte de relansare a Europei politice.”

(Larousse, *Istoria universală*)

1. Formulați, pe baza sursei A, o opinie referitoare la semnificația Tratatului de la Maastricht.
2. Precizați cel puțin cinci state care au aderat la Uniunea Europeană după semnarea Tratatului de la Maastricht.
3. Definiți termenul „Război Rece” și precizați un eveniment internațional care a contribuit la încheierea acestuia.

B. „Societatea de consum are o cultură proprie: cultura de masă bazată pe mijloacele mass-media. Aceasta difuzează modele omogene și stereotipizate, venite de dincolo de ocean și capătă un caracter comercial. În mod global, cultura de masă accentuează conformismul social.”

(Serge Berstein, Pierre Milza, *Istoria Europei*)

1. Formulați, pe baza sursei B, o definiție a societății de consum.

2. Menționați o modalitate prin care noile tehnologii contribuie la procesul de globalizare din zilele noastre.



Atactul terorist din 11 septembrie 2001 (New York).



Migranți sosind pe calea apei în Grecia.

1. Recunoașteți în imaginile de mai sus două probleme ale lumii contemporane și precizați câte o cauză pentru fiecare.
2. Menționați alte probleme cu care se confruntă lumea contemporană.

## 1

## Introducere

Lecția 1	10
Lecția 2	12
Evaluare	14

Spațiul geografic natural

Periodizarea istoriei românilor

*Vedere de la Fundata,  
spre Masivul Bucegi.*

„Istoria poporului nostru, a cărei dezvoltare trebuie s-o urmărim, este în legătură, desigur, cu toate națiile care au trecut pe pământul, mult mai larg decât al Daciei, refugiu și punct de plecare, pe rând, și mai ales cu acelea care, prin șederea lor îndelungată pe această vastă bază geografică, au contribuit la alcătuirea acestui neam.”

(Nicolae Iorga, *Istoria românilor*)

1000000–82 î.Hr.  
Preistoria

82 î.Hr.–602  
Antichitatea

602–1600  
Evul Mediu

1600–1918  
Epoca  
Modernă

1918–prezent  
Epoca  
Contemporană

## LECȚIA 1

## Spațiul geografic natural

## CRONOLOGIE

- 2,5 milioane ani – prezent: Cuaternar sau Antropozoic
- 2,5 milioane ani – 11 000 î.Hr.: Pleistocen
- 115000–11000 î.Hr.: glaciația Würm
- 11000 î.Hr.–prezent: Holocen

## SIMION MEHEDIŢI (1869–1962)



Primul mare geograf al României s-a născut la Soveja (jud. Vrancea), într-o familie cu 11 copii, tatăl provenind dintr-o familie de preoți. A absolvit Colegiul „Sf. Sava” din București (1888) și Facultatea de Litere a Universității din București (1892). A obținut titlul de doctor în Geografie (1899), la Leipzig. Ca fost profesor la Universitatea din București (1900–1938), a inaugurat prima catedră de Geografie din învățământul universitar românesc.

## ȘTIATI CĂ...

- În urmă cu 2,5 milioane de ani, uscatul se întindea pe mai puțin de jumătate din teritoriul actual al României?
- Acum cca 10 000 de ani nivelul Mării Negre a scăzut cu aproximativ 150 de metri, legătura cu Marea Mediterană fiind întreruptă de pragul Bosforului?
- În ultimii 2 000 de ani nivelul Mării Negre a crescut cu 5 metri?
- Salinitatea Mării Negre (17–22‰) este de două ori mai mică decât cea a Mării Mediterane (38–39‰)?

România are un teritoriu de 238 397 km<sup>2</sup>. Prin suprafață, este una dintre țările medii ale Europei. Traversat de paralela de 45° latitudine nordică și de meridianul de 25° longitudine estică, spațiul României de azi a fost amplasat de-a lungul timpului, după considerente geografice, culturale sau politice, fie în zona centrală ori central-sud-estică a Europei, fie în zona estică – mai ales după Al Doilea Război Mondial, fie în Balcani – în 1934, când România devenea parte a Întelegerii Balcanice, alături de Iugoslavia, Grecia și Turcia.

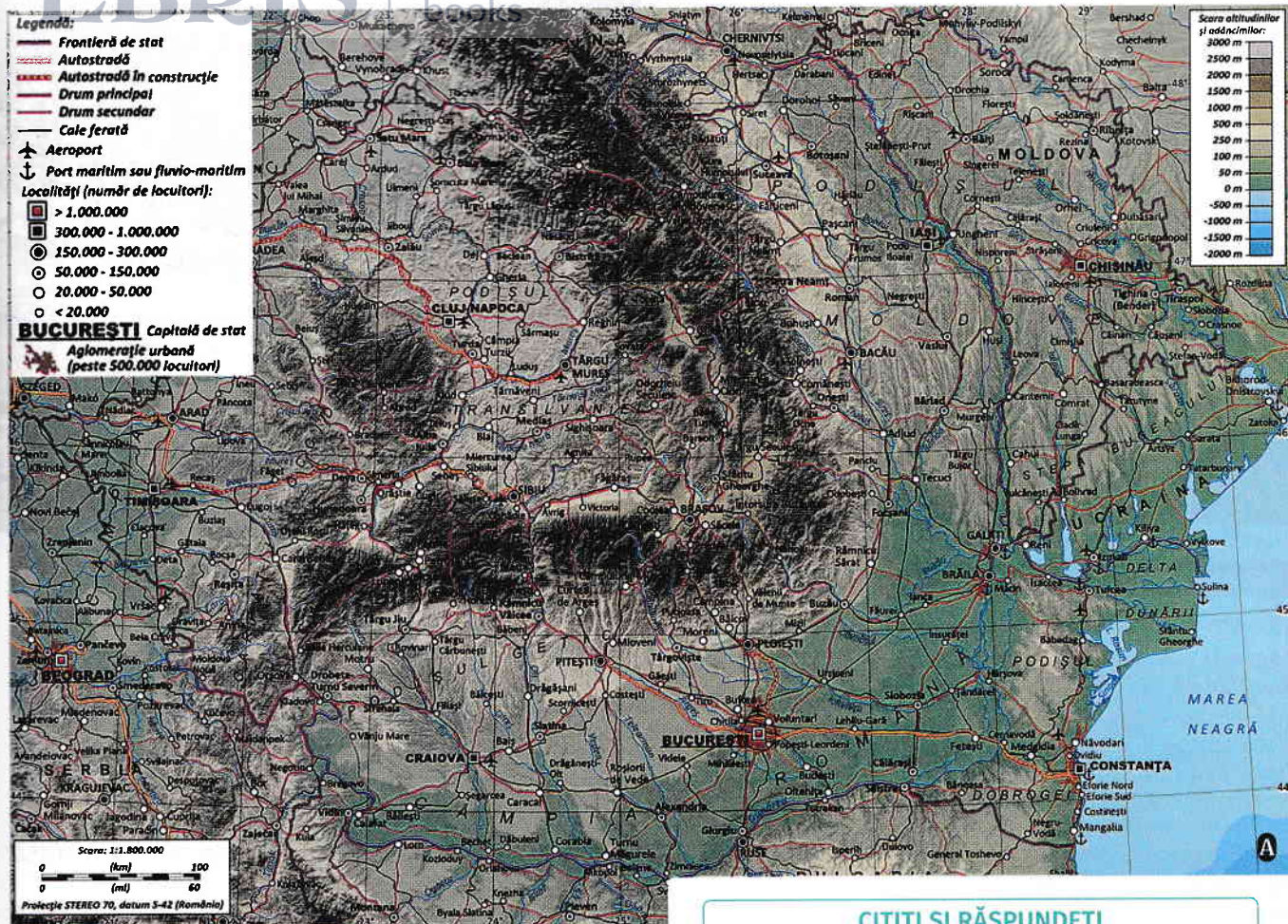
**Relieful României** este proporționat echilibrat: aproximativ câte o treime ținut muntos, deluros și de câmpie. Munții Carpați reprezintă structura de rezistență a spațiului românesc, cu ramurile orientală, sudică și occidentală, cumulând puțin peste 50% din suprafața acestui lanț muntos, al doilea ca mărime, după Alpi, în Europa. Înălțimile depășesc rareori 2 000 m, cele mai înalte vârfuri aflându-se în masivul Făgăraș, din Carpații Meridionali (Moldoveanu – 2 544 m, Negoiu – 2 535 m). În mijlocul Arcului Carpatic este plasată Depresiunea Transilvaniei. La est de Carpații Orientali se întinde Podișul Moldovei, iar în partea sudică a Carpaților Meridionali se desfășoară Podișul Getic și Câmpia Română. Carpații Occidentali se deschid spre vest, prin Câmpia Tisei.

Dunărea este principala apă curgătoare, care traversează teritoriul României, pe 38% din lungimea totală a fluviului care se varsă în Marea Neagră prin spectaculoasa Deltă a Dunării. Marele fluviu își sporește debitul cu aproximativ 1 000 m<sup>3</sup>/s, prin captarea rețelei hidrografice de pe teritoriul României. Printre cele mai importante râuri se numără Mureșul, Oltul, Siretul, Someșul, Prutul, Jiul, Argeșul. Dunărea leagă spațiul românesc de Europa Centrală, iar Marea Neagră îi oferă deschiderea spre Oceanul Planetar și spre marele comerț internațional.

Actuala structură a reliefului s-a configurat în mii de ani, în urma încheierii ultimei perioade glaciare (Würm), acum cca 11–12 000 de ani. Modificările scoarței terestre a planetei constituie un fenomen continuu, influențând evoluția formelor de viață.

În perioada postglaciară, teritoriul României a beneficiat de un climat variat, în general temperat, cu influențe mediteraneene (dinspre sud), continentale (dinspre est) și oceanice (dinspre vest). La rândul său, mediul geografic și-a pus amprenta asupra modului de viață al omului, inclusiv asupra formelor de organizare politico-statală. Densitatea locuirii umane a fluctuat în timp și spațiu, ultimele două secole cunoscând cea mai mare explozie demografică.

Profilul geografic natural a suferit schimbări, datorită acțiunilor antropice, accentuate odată cu progresul tehnologic. Exploatarea resurselor naturale (aur, fier, gaz metan, cărbune, petrol s.a.), nevoia de hrană, protecție, comunicare și transport, valorificarea diverselor surse energetice au remodelat peisajul natural.



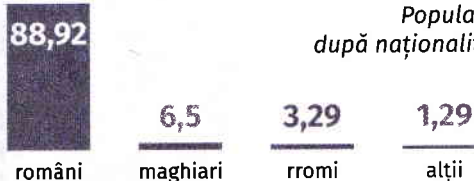
CITIȚI ȘI RĂSPUNDEȚI

APLICAȚII

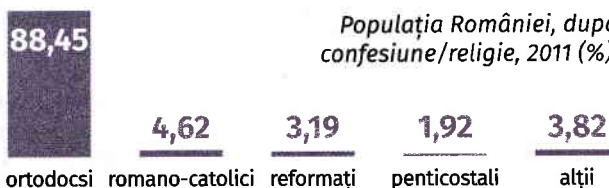
1. Identificați forma și unitatea de relief în care se încrează localitatea în care învățați.
2. Urmăriți traseul celui mai apropiat curs de apă, față de localitatea în care învățați, pornind din zona izvoarelor, până la Marea Neagră.
3. Numiți de pe hartă câte două localități traversate de râurile Mureș, Olt, Siret, Jiu și Argeș.

**B** Analizați graficele de mai jos și formulați o opinie privind populația României, potrivit recensământului din 2011, susținând-o cu două informații oferite de cele două grafice.

Populația României, după naționalitate, 2011 (%).



Populația României, după confesiune/religie, 2011 (%).



**C** „România este un stat european, așezat chiar în inima geografică a bătrânului continent, adică la egală distanță de Munții Ural (marginea de răsărit a Europei) și de coasta atlantică a Portugaliei (limita apuseană a Europei), dar mult mai aproape de insula Creta, din Grecia (punctul cel mai sudic al Europei), decât de cel mai nordic loc al Europei, situat în Norvegia. Prin urmare, spre a fi mai exacti, România este așezată în centrul jumătății de sud a Europei. În ciuda acestei poziții centrale, țara este considerată însă ca fiind «în Răsărit», din cel puțin două motive: primul provine din faptul că, începând cu secolele XV-XVI, motorul culturii și civilizației – un adevărat model pentru ceilalți – s-a mutat în vestul continentului, vechile țări de cultură bizantină rămânând la margine, undeva spre est; al doilea se află în denumirea recentă de Europa Răsăriteană (Eastern Europe), dată în mod curent, la început de americani, tuturor țărilor europene ajunse în dependență de Moscova după Al Doilea Război Mondial. Azi se vorbește mult despre Europa Centrală (sau Central-Răsăriteană), în care e cuprinsă adesea și România, dar conceptul este deocamdată prea recent spre a intra în conștiința publică.”

Ioan-Aurel Pop, *Istoria românilor pentru elevi*.

1. Precizați, pe baza sursei C, motivul politic, respectiv cel cultural care plasează România „în Răsărit”.
2. Numiți țara cea mai sudică și țara cea mai nordică a Europei.
3. Menționați o formă de relief, la care face referire sursa C.
4. Formulați, pe baza sursei C, o opinie privind locul României în Europa, utilizând două argumente din sursa dată.

Barajul Vidraru, pe râul Argeș.



## LECTIA 2

# Periodizarea istoriei românilor



## CRONOLOGIE

- 1 milion de ani–secolul I î.Hr. – Preistoria
- secolele I î.Hr.–VII d.Hr. – Antichitatea
- secolele VII–XVII – Evul Mediu
- secolul XVII–1918 – Epoca Modernă
- 1918–prezent – Epoca Contemporană

## A.D. XENOPOL (1847–1920)



Istoric și filosof al istoriei, născut la Iași, cu studii universitare în Germania. Periodizarea propusă de Xenopol pentru istoria românilor are la bază criteriul cultural-național: I. Istoria veche (Formarea naționalității române): sec. VI î.Hr.–1290; II. Istoria medie (Epoca slavonismului): 1290–1633; III. Istoria modernă (Înrăurirea grecească): 1633–1821; IV. Istoria contemporană (Epoca românismului): 1821–prezent (1888).

## ȘTIATI CĂ...

- Lunile iulie și august au fost numite de romani după Caius Iulius Caesar și Octavian Augustus?
- Regatul României a trecut de la calendarul iulian (Iulius Caesar, 45 î.Hr.) la cel gregorian (Papa Grigore al XIII-lea, 1582) în 1 aprilie 1919, zi care a devenit 14 aprilie 1919?

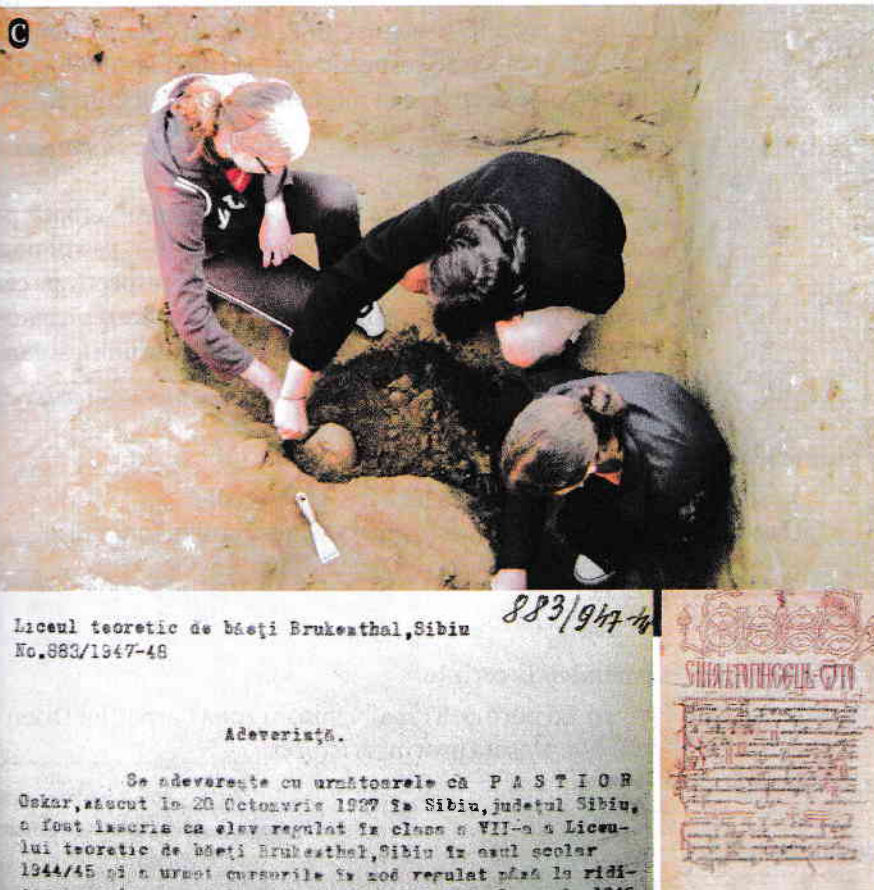
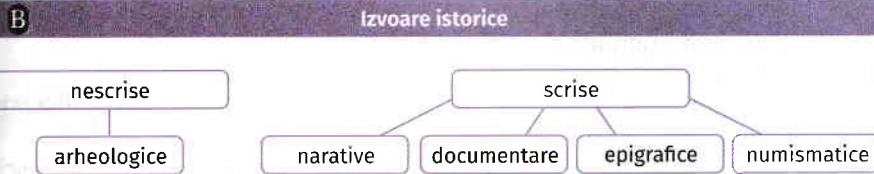
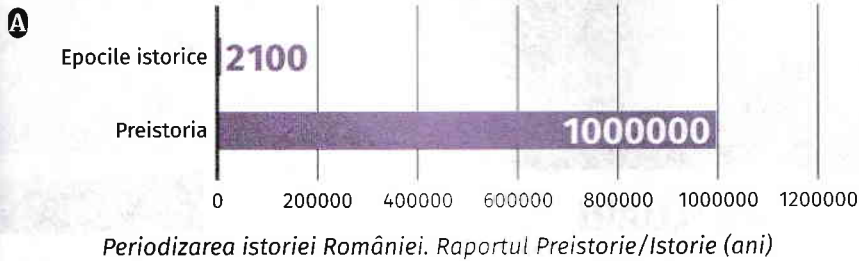
**Elemente de cronologie** Evoluția omenirii a cunoscut diferite ritmuri și modalități de exprimare culturală, economică, socială sau politică. Din cele mai vechi vremuri, istoricii sau oamenii simpli s-au raportat la un eveniment fondator, de la care au început să contabilizeze timpul. Istoricii greci se ghidau după prima ediție a jocurilor olimpice (776 î.Hr.), romanii numărau anii de la întemeierea cetății (753 î.Hr.), creștinii socotesc anii fie de la crearea Lumii (5508 î.Hr.), fie de la nașterea lui Iisus Hristos (753 ab urbe condita, considerat anul 1 al erei creștine), musulmanii au ca reper **Hegira** (622 d.Hr.). Anul, luna, ziua reprezintă principalele unități de măsurare a timpului, unități încadrate în calendare solare (365 de zile) sau lunare (354 de zile), în funcție de tipul de civilizație.

Pentru istoricii moderni, studierea evenimentelor și proceselor istorice a făcut necesară introducerea unor noi instrumente de lucru, precum: era, epoca, mileniul, secolul sau deceniul. Astfel, s-au pus bazele unei științe auxiliare a istoriei: cronologia. În funcție de evenimentul fondator, avem: **era bizantină** (fixează data creației cu 5508 ani î.Hr.), era creștină, era musulmană. Epoca reprezintă un segment din axa timpului, diferențiat de celelalte segmente printr-un ansamblu de trăsături specifice. Mileniul, secolul și deceniul sunt intervale de timp de 1 000, 100, respectiv 10 ani.

**Periodizarea istoriei românilor** Împărțirea timpului istoric în epoci reprezintă o provocare pentru istorici. În general, se acceptă o schemă unitară de periodizare la nivelul Europei, cu nuanțe și decalaje de încadrare în epocile istorice, în funcție de ariile de civilizație. Percepția românească privind crearea unui decalaj negativ față de Occident, în secolele XVI–XVII, este reflectată de **producția istoriografică** autohtonă și europeană. În prezent, tinde să se impună în istoriografia românească noțiunea de Epocă Modernă timpurie, acoperind intervalul dintre sfârșitul secolului al XVI-lea și secolul al XVIII-lea. Structurile moderne, de tip occidental, s-au maturizat în spațiul românesc abia pe parcursul secolului al XIX-lea. Pentru generațiile anterioare Primului Război Mondial sau imediat ulterioare, Revoluția condusă de Tudor Vladimirescu a marcat începutul Epocii Contemporane. Același reper cronologic a fost consacrat în anii regimului comunist drept moment de început al Epocii Moderne, opțiunea istoricilor întemeindu-se pe criteriul social.

Sunt luate în considerare cinci epoci istorice: Preistoria, Antichitatea, Evul Mediu, Epoca Modernă și Epoca Contemporană.

În linii mari, azi, când spunem **Antichitate** ne gândim la daci și romani, când spunem **Evul Mediu** avem în minte Țara Românească, Moldova și Transilvania, pentru **Epoca Modernă** gândul ne duce la apariția României și la Marea Unire. **Epoca Contemporană** acoperă ultima sută de ani.



- Analizați imaginile de la sursa C și realizați o schemă cuprinzând cele mai importante categorii de izvoare istorice.

### PROIECT

Reconstituirea evenimentelor și proceselor istorice seamănă cu un joc de puzzle. Informațiile oferite de izvoarele istorice joacă rolul pieselor. Pornind de la sursele A, B și C, imaginați-vă puzzle-ul *Epocile istorice ale României* și transpuneți-l pe o planșă, utilizând o gamă diversificată de culori, în funcție de epocă și de categoria de izvoare istorice. Pentru realizarea cerințelor, împărțiți-vă în mai multe echipe.

### CITIȚI ȘI RĂSPUNDEȚI

**D** „La anul de la nașterea Domnului 1728, iar de la zidirea lumii 7236, murit-au Ecaterina împărăteasa moscalilor, după ce au împărățit ani 2 și trei luni. Și în locul ei au rămas împărat Petru Alexievici, nepot de fecior, ce au avut, cu împărăteasa cea dintâi, Petru întâiul împărat, fiind de 12 ani, după cum au lăsat împărăteasa Ecaterina în diata sa, cu voia și cu pofta lor. Și s-au numit Petru al doilea.”

(Radu Popescu Vornicul,  
*Istoria domnilor Țării Românești*, 1728)

1. Indicați anul corespunzător erei bizantine, respectiv cel corespunzător erei creștine, menționați în sursa D.

2. Precizați mileniul, secolul și deceniul în care se încadrează anul corespunzător erei creștine.

**B** Ordonăți cronologic imaginile, în funcție de momentul inventării fiecăruia dintre instrumentele de măsurare a timpului pe care le reprezintă.



Clepsidă



Orologiu

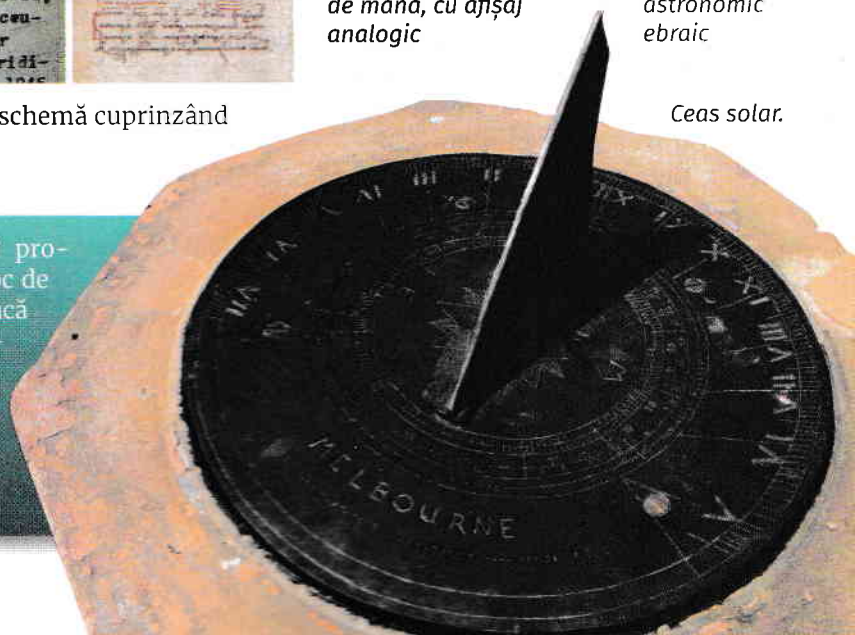


Ceas electronic de mână, cu afișaj analogic



Calendar astronomic ebraic

Ceas solar.



## EVALUARE

## I. Citiți sursele A și B, apoi rezolvați sarcinile de lucru.

A. „În 1582 papa Grigorie XIII (1572-1585) prin bulla *Inter gravissimas* îndreaptă calendarul iulian, hotărând ca ziua de 4 octombrie să devină 15 octombrie 1582, suprimând deci zece zile, adăugându-se o zi la toți anii divizibili prin 4, numit de atunci calendarul gregorian, care este în uz în Apus până în zilele noastre.”

I. Rămureanu, M. Șesan, T. Bodogae, *Istoria bisericească universală*, vol. II (1054-1982)

## B. Decalajul dintre calendarul iulian și cel gregorian

Perioada	Nr. zile
4 octombrie 1582-28 februarie 1700	10
1 martie 1700-28 februarie 1800	11
1 martie 1800-28 februarie 1900	12
1 martie 1900-1 octombrie 1924	13

1. Calculați, pe stil nou, data bătăliei de la Călugăreni (13 august 1595, stil vechi).

10 puncte

2. Unirea formală a Principatelor Țara Românească și Moldova a fost acceptată internațional prin Convenția de la Paris din 7/19 august 1858. Indicați data și calendarul folosit la Paris, respectiv data și calendarul folosit în Principatele Române în momentul semnării Convenției.

5 p × 4 = 20 puncte

3. „Mica Unire”, 24 ianuarie 1859, este serbată pe stil vechi, iar Marea Unire, 1 decembrie 1918, pe stil nou. Identificați data „Miciei Uniri” pe stil nou, respectiv pe cea a Marii Uniri, pe stil vechi. Încercați să explicați sărbătorirea pe stiluri diferite a celor două momente unificatoare.

5 p + 5 p + 10 p = 20 puncte

## II. Completați propozițiile de mai jos cu răspunsurile corecte:

1. Anul 82 î.Hr. aparține secolului \_\_\_\_.

2. Anul 106 d.Hr. aparține deceniului \_\_\_\_ al secolului al II-lea.

3. Anul 1600 se încadrează în secolul \_\_\_\_.

4. Anul 2025 este plasat la începutul mileniului al \_\_\_\_.

4 × 5 p = 20 puncte

## III. Urmăriți harta și răspundeți la cerințe:

1. Numiți provincia istorică aflată la vest de Olt și la nord de Dunăre.

2. Precizați granița naturală de vest a provinciei Dobrogea.

3. Numiți provincia istorică de la est de Olt, pe teritoriul căreia se află capitala României.

4. Indicați provincia istorică traversată atât de râul Olt, cât și de râul Mureș.

5. Numiți provincia istorică pe teritoriul căreia se află cea mai mare parte a cursului râului Siret.

6. Partea de nord-vest a regiunii istorice Moldova se numește \_\_\_\_.

7. Provincia istorică plasată la nord-vest de Oltenia se numește \_\_\_\_.

8. Provincia istorică dintre râurile Prut și Nistru, anexată de Rusia în 1812, se numește \_\_\_\_.

9. Transilvania se află la sud-est față de provincia istorică numită \_\_\_\_.

10. La nord de Transilvania, în zona Carpaților Orientali este plasată provincia istorică \_\_\_\_.

10 × 2 p = 20 puncte

Notă: Se acordă 10 puncte din oficiu.





# 2

## Preistoria în spațiul românesc

Lecția 1	16
Lecția 2	18
Studii de caz	
Evaluare	22

	Epoca Pietrei
	Epoca Metalelor
20	Culturile Cucuteni și Hamangia
21	Cultura Sărata-Monteoru

„Veșmintele, unelte și armele înlocuiesc blănurile, ghearele și colții. Obiceiuri și opreliști, cristalizând acumularea unei experiențe seculare transmise prin tradiție, iau locul instintelor, pentru a înlesni supraviețuirea speciei noastre. [...] Ceramica reprezintă poate cea mai veche întrebuințare, pe deplin conștientă și calculată, pe care omul a dat-o unei transformări chimice.”

(Gordon Childe, *Făurirea civilizației*)

100000 – 10000 î.Hr.  
Paleolitic

10000 – 6000 î.Hr.  
Mezolitic

6000 – 2000 î.Hr.  
Neolitic

2000 – 1200 î.Hr.  
Epoca  
Bronzului

1200 – 82 î.Hr.  
Epoca  
Fierului

